



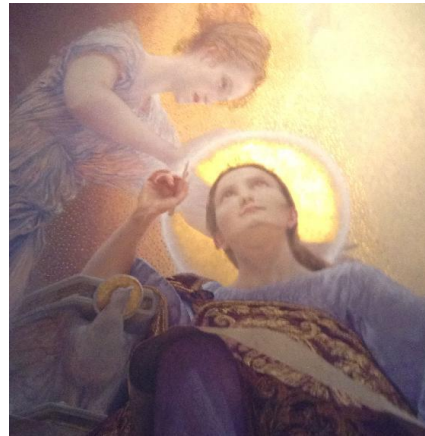
Diplomstudium

KATHOLISCHE FACHTHEOLOGIE

Herzlich willkommen an der Universität Wien!

Wir freuen uns, dass Sie Ihr Studium an der Universität Wien beginnen. Die Universität Wien ist mit ihren rund 94.000 Studierenden und einem Angebot von 175 ordentlichen Studien sowie über 40 Universitätslehrgängen die vielfältigste und größte Bildungseinrichtung in Österreich.

Auf den folgenden Seiten erfahren Sie alles Wissenswerte zum Studienbeginn und zur Studieneingangs- und Orientierungsphase (STEOP) im Diplomstudium Katholische Fachtheologie.



Das Studium im Überblick

Das Diplomstudium der Katholischen Fachtheologie dient der theologischen Bildung sowie der wissenschaftlichen Berufsvorbildung, insbesondere für das Priesteramt und andere Berufe im kirchlichen Dienst (etwa akademische PastoralassistentInnen), für Theologinnen und Theologen in kirchlichen und nichtkirchlichen Institutionen sowie in wissenschaftlicher Lehre und Forschung.

Das Studium der katholischen Fachtheologie hat also Berufe, Aufgaben und Tätigkeiten im Blick, die eine breite und fundierte Auseinandersetzung mit der biblisch-christlichen Offenbarung, mit der Entfaltung des christlichen Glaubens und des kirchlichen Lebens im Horizont der geistigen, gesellschaftlichen, kulturellen und religiösen Rahmenbedingungen in Geschichte und Gegenwart erfordern und anstreben.

Die dazu erforderlichen Kompetenzen werden in Lernprozessen vermittelt, die sowohl der wissenschaftlichen Berufsvorbildung als auch der allgemein menschlichen und religiösen Bildung dienen. Sie lassen sich in fachliche und metafachliche unterteilen.

a) Zu den fachlichen Kompetenzen zählen insbesondere:

- Profunde Kenntnisse aus der Philosophie sowie aus der biblischen, historischen, systematischen und praktischen Theologie;

Kontakt und Information:

Universität Wien

Studienprogrammleitung Katholische Theologie

Schenkenstraße 8-10

1010 Wien

<http://ssc-kaththeologie.univie.ac.at/>

Stand: 09.01.2017

Seite 1 von 7

- Fähigkeit zu selbständiger, wissenschaftlich fundierter Urteilsbildung in theologischen Fragen (Gesellschaftsanalyse, aktualisierende Interpretation der Überlieferung usw.);
- Fähigkeit zur selbständigen sachgerechten Anwendung fachspezifischer Methoden (Quellenstudium, Textauslegung, Einsicht in historische, systematische und praktisch-theologische Zusammenhänge, didaktische Analyse usw.);
- Vertiefte Kenntnisse und methodische Kompetenzen in pastoralen, pädagogischen, gesellschafts- oder bildungspolitischen, medialen sowie wissenschaftlichen Handlungsfeldern;
- Fähigkeit zu differenzierter wissenschaftlicher Reflexion und theoriegeleiteter Weiterentwicklung kirchlicher und religiöser Praxis;
- Fähigkeit zur Wahrnehmung gesellschaftspolitischer Verantwortung sowie zum ökumenischen und interkulturellen bzw. interreligiösen Dialog;
- Kenntnis grundlegender theologiespezifischer Fragestellungen im Bereich Gender-Studies;
- Theologische Kompetenz für adäquates Wahrnehmen beruflicher und gesellschaftlicher Herausforderungen.

b) Metafachliche Kompetenzen sind v.a.:

- Fähigkeit zur Selbstreflexion;
- Respekt gegenüber anderen weltanschaulichen und religiösen Überzeugungen;
- Wahrnehmungsfähigkeit für gesellschaftliche Veränderungen und ethische Fragen;
- Sensibilität für heutige Denkweisen und Sprachmuster im Alltag;
- Medienkompetenz;
- rhetorische und kommunikative Kompetenz, Teamfähigkeit;
- Fähigkeit zum Wahrnehmen und kritischen Hinterfragen von Ideologien und verbreiteten Stereotypen, insbesondere Geschlechterstereotypen;
- Fähigkeit zur Weiterbildung und zum Erwerb von Zusatzqualifikationen aus theologischen und anderen Gebieten.

FachtheologInnen sind z.B. tätig in:

- Gemeindeaufbau und -leitung
- Erwachsenenbildung
- Kinder- und Jugendpastoral
- Spirituelle Begleitung und Lebensberatung
- Motivation und Organisation karitativer Dienste
- Entwicklungshilfe und Mission
- Beratung und Management
- Arbeit in gesellschaftlichen und politischen Institutionen
- Tätigkeiten im Bereich der Medien

Zulassung zum Studium

1. Information

Informieren Sie sich über das Studienangebot der Universität Wien bei Student Point, der Informationsstelle für Studieninteressierte und Studierende.

studentpoint.univie.ac.at/studienangebot

2. Registrierung und Zulassung

Der Ablauf des Registrierungs- und Zulassungsverfahrens unterscheidet sich nach dem Land, aus dem Ihr Reifezeugnis stammt. Erst wenn diese Schritte erledigt sind, können Sie mit dem Studium beginnen. Beachten Sie, dass Sie die Zulassung so früh wie möglich beantragen, damit Sie rechtzeitig vor dem Beginn des Semesters Anmeldungen für Lehrveranstaltungen und Prüfungen durchführen können.

Reifezeugnis aus einem EU/EWR-Land:

studentpoint.univie.ac.at/zum-studium/zulassung-bachelor-diplomstudien/euewr-reifezeugnis/

Reifezeugnis aus einem Drittstaat (Nicht-EU/EWR):

studentpoint.univie.ac.at/zum-studium/zulassung-bachelor-diplomstudien/nicht-euewr-reifezeugnis/

3. u:account-E-Mail-Adresse

Nach der Zulassung sind Sie ganz offiziell Studierende/r der Universität Wien. Die Universität Wien nutzt ab diesem Zeitpunkt Ihre **u:account-E-Mail-Adresse** für Nachrichten an Sie (Prüfungsanmeldungen, Beurteilungen, Nachrichten der Studienprogrammleitung, Mails zum Semesterbeginn, Zahlungsaufforderungen für den Studien-/ÖH-Beitrag). Überprüfen Sie regelmäßig Ihre Mailbox.

Bei Weiterleitung an Ihre private Mailbox überprüfen Sie bitte regelmäßig ihren Spam-Filter und übernehmen Sie Mailadressen der Universität in Ihr Adressbuch.

univie.ac.at/ZID/webmail/

AnsprechpartnerInnen im Studium

Während des Studiums sind die MitarbeiterInnen der **Studienprogrammleitung Katholische Theologie** Ihre AnsprechpartnerInnen in allen organisatorischen und rechtlichen Fragen. Sie stehen Ihnen gerne mit Rat und Tat zur Seite.

Informationsveranstaltung

Workshop für StudienanfängerInnen an der Katholisch-Theologischen Fakultät: Wie administrierte ich mein Studium? Eine Einführung in U:SPACE, U:FIND & Co.

Wie melde ich mich zu Lehrveranstaltungen und Prüfungen an? Wer ist für meine administrativen Fragen an der Fakultät und an der Universität zuständig? Wie finde ich mich mit den universitären Online-Systemen zurecht?

Zeit und Ort: 22.02.2017, von 10 bis 13 Uhr im PC-Raum 1, Schenkenstraße 8-10, 1010 Wien

StudienServiceCenter Katholische Theologie

Wenn Sie Fragen zum Studienablauf haben, wenden Sie sich bitte an das

StudienServiceCenter Katholische Theologie

Schenkenstraße 8-10

1010 Wien.

Öffnungszeiten: Di, Mi, Fr: 10-12 Uhr, Do 15-17 Uhr

Öffnungszeiten im vorlesungsfreien Zeitraum: Di-Fr 10-12 Uhr

ssc-kaththeologie.univie.ac.at

ÖH-Studienvertretung

Als Studierende/r der Universität Wien sind sie Angehörige der Österreichischen HochschülerInnenschaft (ÖH).

Ihre StudienkollegInnen stellen für Sie am Studienbeginn und im Laufe des Studiums viele hilfreiche Informationen zur Verfügung.

FV Katholische Theologie

Schenkenstraße 8-10

1010 Wien

Tel.: +43/1/4277 19711

Fax: +43/1/4277 19710

Öffnungszeiten (inkl. Ferien): siehe Website

<http://fv-katheol.net/>

Das erste Semester

Studienaufbau und Anmeldung zu Lehrveranstaltungen und Prüfungen

Am Weg bis zum Studienabschluss müssen Sie eine Reihe von Prüfungen ablegen. Das Studium besteht aus **Modulen**, die sich aus mehreren Lehrveranstaltungen und/oder Prüfungen zusammensetzen.

Lehrveranstaltungen, Prüfungen und Module haben einen ECTS-Wert, der den durchschnittlichen Zeitaufwand der Studierenden für die erfolgreiche Absolvierung ausdrückt (**1 ECTS = 25 Stunden**). In dieser Zeit ist neben der Dauer der Lehrveranstaltung auch die Zeit für das kontinuierliche Mitlernen und die Prüfungsvorbereitung einberechnet.

Ihre **Rechte und Pflichten bei Prüfungen** finden Sie auf der Website von Student Point.

studentpoint.univie.ac.at/durchs-studium/pruefungswesen/

Um an prüfungsimmanenten Lehrveranstaltungen teilnehmen zu können, müssen Sie sich in U:SPACE anmelden. Eine **Anmeldung** ist nur innerhalb der Anmeldefrist möglich.

Sie finden alle Informationen zum Studium in **u:find**/auf der Website:

https://ufind.univie.ac.at/de/vvz_sub.html?path=163752

Die Studieneingangs- und Orientierungsphase

Allgemeines

Zu Beginn von Bachelor-, Lehramts- und Diplomstudien ist die Studieneingangs- und Orientierungsphase (STEOP) zu absolvieren. Die STEOP ermöglicht einen Einblick in das Studium und klärt über Studieninhalte und Anforderungen auf. Der Umfang der STEOP für das Diplomstudium Katholische Fachtheologie beträgt **15 ECTS**.

Die Prüfungen der STEOP sollten Sie **im ersten Semester** absolvieren. Insgesamt werden **mindestens zwei Prüfungstermine** pro Semester angeboten.

Erst wenn alle Prüfungen der STEOP positiv bestanden wurden, können weitere Lehrveranstaltungen und Prüfungen dieses Studiums (auch Wahlmodule, Erweiterungscurricula etc.) **absolviert werden**.

Negativ beurteilte Prüfungen der STEOP dürfen Sie dreimal wiederholen. Ist auch der vierte Prüfungsantritt negativ, erlischt die Zulassung zu diesem Studium mit dem Prüfungsdatum. Sie können in diesem Fall die Zulassung für das Studium erst wieder für das drittfolgende Semester nach Erlöschen der Zulassung beantragen.

Module und Prüfungen der Studieneingangs- und Orientierungsphase:

Modul und Prüfung	Informationen:
<p>Modul STEOP I: Einführung in das Studium der Katholischen Theologie I (9 ECTS)</p> <p>Link zum Vorlesungsverzeichnis: Ab 15.01.</p>	<p>Für das Modul „STEOP I: Einführung in das Studium der Katholischen Theologie I“ (9 ECTS) werden folgende drei unterstützende Lehrveranstaltungen angeboten:</p> <p>VO Einführung in die Katholische Theologie I (2 SSt./3 ECTS)</p> <p>Eine Anmeldung für die VO-Teilnahme ist nicht vorgesehen, sondern erst für die Modulprüfung zum Schluss.</p> <p>VO Einführung in die Katholische Theologie II (2 SSt./3 ECTS)</p> <p>Eine Anmeldung für die VO-Teilnahme ist nicht vorgesehen, sondern erst für die Modulprüfung zum Schluss.</p> <p>PS Basistexte der Anthropologie und Ethik (2 SSt./3 ECTS)</p> <p>Für diese Lehrveranstaltung ist eine Anmeldung über U:SPACE erforderlich: <u>Anmeldefrist:</u> 06.02.2017, 10 Uhr bis 27.02.2017, 10 Uhr. <u>Abmeldefrist:</u> endet am 31.03.2017 um 23:59 Uhr.</p>
<p>Modul STEOP II: Einführung in das Studium der Katholischen Theologie II (6 ECTS)</p> <p>Link zum Vorlesungsverzeichnis: Ab 15.01.</p>	<p>Für das Modul „STEOP II: Einführung in das Studium der Katholischen Theologie II“ (6 ECTS) werden folgende zwei unterstützende Lehrveranstaltungen angeboten:</p> <p>VO Einführung in die Vergleichend-Systematische Religionswissenschaft (2 SSt./3 ECTS)</p> <p>Eine Anmeldung für die VO-Teilnahme ist nicht vorgesehen, sondern erst für die Prüfung am Ende der LV.</p> <p>PS Grundlagen und Methoden theologischer Forschung (2 SSt./3 ECTS)</p> <p>Für diese Lehrveranstaltung ist eine Anmeldung über U:SPACE erforderlich. <u>Anmeldefrist:</u> 06.02.2017, 10 Uhr bis 27.02.2017, 10 Uhr. <u>Abmeldefrist:</u> endet am 31.03.2017 um 23:59 Uhr.</p>

Der weitere Verlauf des Studiums

Vorbereitung auf weitere Prüfungen des ersten Semesters

Bereits während der STEOP sollten Sie sich auf folgende Prüfungen vorbereiten, die Sie unmittelbar nach der Absolvierung der STEOP ablegen sollen. Dann bleiben Sie im ersten Semester in der Regelstudienzeit und können sich auch rechtzeitig für die Prüfungen, prüfungsimmanenten Lehrveranstaltungen des Folgesemesters anmelden.

Modul und Prüfung	Informationen:
FTH 01: VO Einführung in die Bibel (3 ECTS)	Die Vorlesung vermittelt grundlegende Kenntnisse über die Bibel, ihre Entstehung und Auslegung sowie hermeneutische Fragen. LINK zum Vorlesungsverzeichnis (ab 15.01.)
FTH 01: PS Bibelwissenschaftliche Methoden (2 ECTS)	Das Proseminar bietet eine Einführung in die Grundbegriffe und wichtigsten Methoden der wissenschaftlichen Bibelauslegung anhand neutestamentlicher Texte. Ausgewählte Methoden der Exegese werden vorgestellt, erprobt und diskutiert. LINK zum Vorlesungsverzeichnis (ab 15.01.)
FTH 01: VO Grundkurs Altes Testament I (3 ECTS)	Der Grundkurs Altes Testament I befasst sich mit Büchern der Tora und den Büchern der Geschichte. Im ersten Teil werden die Tora (Pentateuch) mit ihren fünf Büchern und die Frage ihrer Entstehung behandelt. Von den Büchern der Geschichte werden nach einem Gesamtüberblick Josua, Richter, die Samuel- und die Königsbücher eingehender behandelt. In der Vorlesung wird in Inhalt, Entstehung und Theologie dieser Bücher vor dem Hintergrund der Geschichte Israels eingeführt. Einige für Liturgie und Unterricht zentrale Perikopen werden in Grundzügen ausgelegt. Ziele sind 1. ein Überblickswissen über die in der Vorlesung behandelten Bücher sowie 2. ein vertieftes Verständnis einiger wichtiger Perikopen. LINK zum Vorlesungsverzeichnis (ab 15.01.)

Nachfolgende Semester

Für die weiteren Semester empfiehlt Ihnen die Studienprogrammleitung den folgenden Studienpfad. Damit wird das Studium in der Regelstudienzeit (zzgl. Toleranzsemester) möglich.

[Modulübersicht, Aufteilung auf Studienjahre und Voraussetzungsketten für das Diplomstudium Katholische Fachtheologie Studienplanversion 2015](#)