



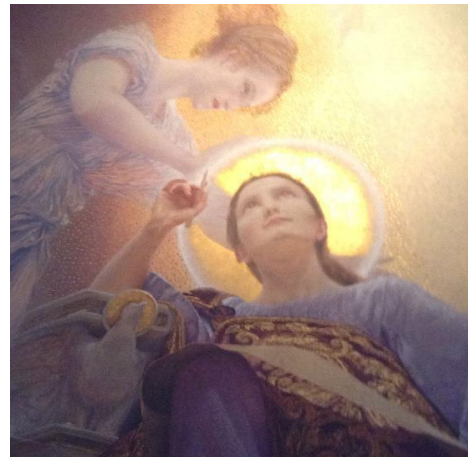
Bachelorstudium

RELIGIONSPÄDAGOGIK

Herzlich willkommen an der Universität Wien!

Wir freuen uns, dass Sie Ihr Studium an der Universität Wien beginnen. Die Universität Wien ist mit ihren rund 94.000 Studierenden und einem Angebot von 175 ordentlichen Studien sowie über 40 Universitätslehrgängen die vielfältigste und größte Bildungseinrichtung in Österreich.

Auf den folgenden Seiten erfahren Sie alles Wissenswerte zum Studienbeginn und zur Studieneingangs- und Orientierungsphase (STEOP) im Bachelorstudium Religionspädagogik (katholisch).



Das Studium im Überblick

Das Bachelorstudium „Religionspädagogik“ mit den drei Schwerpunkten „Katholische Religionspädagogik“, „Evangelische Religionspädagogik“ und „Pädagogik der Religionen“ (= religionswissenschaftlicher Schwerpunkt) an der Universität Wien dient der philosophisch-theologischen, religionswissenschaftlichen und philologischen Berufsvorbildung von ReligionspädagogInnen, vornehmlich für den Bildungsbereich (kirchliche und nichtkirchliche Institutionen, Erwachsenenbildung, Kinder- und Jugendarbeit, Öffentlichkeitsarbeit und Medien). Die allgemein-pädagogische, didaktische und pädagogisch-praktische Berufsvorbildung ergänzt dabei die fachwissenschaftliche Ausbildung.

- Grundkenntnisse in der Analyse von religiösen Texten und Traditionen, der Geschichte und Entwicklung von religiösen Phänomenen und Institutionen sowie deren systematischer und praktischer Reflexion;
- Fähigkeit zur Urteilsbildung in religionsbezogenen oder theologischen Gebieten (Gesellschaftsanalyse, aktualisierende Interpretation der Überlieferung usw.);
- Fähigkeit zur sachgerechten Anwendung fachspezifischer Methoden (Quellenstudium, Textauslegung, Einsicht in historische, systematische, politische und praktisch-theologische Zusammenhänge, didaktische Analyse usw.);

Kontakt und Information:

Universität Wien

Studienprogrammleitung Katholische Theologie

Schenkenstraße 8-10

1010 Wien

<http://ssc-kaththeologie.univie.ac.at/>

Stand: 09.01.2017

- Fähigkeit zu differenzierter Reflexion fachbezogener Praxis;
- Fähigkeit, mit Menschen in verschiedenen Lebensaltern und -situationen personorientierte Bildungsprozesse im religionsbezogenen Bereich zu planen, zu gestalten und zu begleiten;
- Fähigkeit zur Anleitung von Bildungs- und Dialogprozessen im gesellschaftlichen, politischen, kirchlichen, ökumenischen, interkulturellen und interreligiösen Bereich;
- Fähigkeit zur Selbstreflexion;
- Respekt gegenüber anderen weltanschaulichen und religiösen Überzeugungen;
- Wahrnehmungsfähigkeit für gesellschaftliche Veränderungen und ethische Fragen;
- Fähigkeit zur Mitentwicklung einer Anerkennungskultur;
- Sensibilität für heutige Denkweisen und Sprachmuster im Alltag;
- Entwicklung von argumentativen Fähigkeiten, Medienkompetenz;
- Kommunikative Kompetenz, Teamfähigkeit;
- Fähigkeit zum Wahrnehmen und kritischen Hinterfragen von Ideologien und verbreiteten Stereotypen, insbesondere Geschlechterstereotypen und Stereotypen in Bezug auf Angehörige bestimmter ethnischer Gruppen;
- Fähigkeit zur kritischen Reflexion religiöser Traditionen;
- Fähigkeit zur Weiterbildung und zum Erwerb von Zusatzqualifikationen aus religionsbezogenen, theologischen und anderen Gebieten.

Zulassung zum Studium

1. Information

Informieren Sie sich über das Studienangebot der Universität Wien bei Student Point, der Informationsstelle für Studieninteressierte und Studierende.

studentpoint.univie.ac.at/studienangebot

aufnahmeverfahren.univie.ac.at

2. Registrierung und Zulassung

Der Ablauf des Registrierungs- und Zulassungsverfahrens unterscheidet sich nach dem Land, aus dem Ihr Reifezeugnis stammt. Erst wenn diese Schritte erledigt sind, können Sie mit dem Studium beginnen. Beachten Sie, dass Sie die Zulassung so früh wie möglich beantragen, damit Sie rechtzeitig vor dem Beginn des Semesters Anmeldungen für Lehrveranstaltungen und Prüfungen durchführen können.

Reifezeugnis aus einem EU/EWR-Land:

studentpoint.univie.ac.at/zum-studium/

zulassung-bachelor-diplomstudien/euewr-reifezeugnis/

Reifezeugnis aus einem Drittstaat (Nicht-EU/EWR):

studentpoint.univie.ac.at/zum-studium/

zulassung-bachelor-diplomstudien/nicht-euewr-reifezeugnis/

3. u:account-E-Mail-Adresse

Nach der Zulassung sind Sie ganz offiziell Studierende/r der Universität Wien. Die Universität Wien nutzt ab diesem Zeitpunkt Ihre **u:account-E-Mail-Adresse** für Nachrichten an Sie (Prüfungsanmeldungen, Beurteilungen, Nachrichten der Studienprogrammleitung, Mails zum Semesterbeginn, Zahlungsaufforderungen für den Studien-/ÖH-Beitrag). Überprüfen Sie regelmäßig Ihre Mailbox.

Bei Weiterleitung an Ihre private Mailbox überprüfen Sie bitte regelmäßig ihren Spam-Filter und übernehmen Sie Mailadressen der Universität in Ihr Adressbuch.

univie.ac.at/ZID/webmail/

AnsprechpartnerInnen im Studium

Während des Studiums sind die MitarbeiterInnen der **Studienprogrammleitung Katholische Theologie** Ihre AnsprechpartnerInnen in allen organisatorischen und rechtlichen Fragen. Sie stehen Ihnen gerne mit Rat und Tat zur Seite.

Informationsveranstaltung

Workshop für StudienanfängerInnen an der Katholisch-Theologischen Fakultät: Wie administrierte ich mein Studium? Eine Einführung in U:SPACE, U:FIND & Co.

Wie melde ich mich zu Lehrveranstaltungen und Prüfungen an? Wer ist für meine administrativen Fragen an der Fakultät und an der Universität zuständig? Wie finde ich mich mit den universitären Online-Systemen zurecht?

Zeit und Ort: 22.02.2017, von 10 bis 13 Uhr im PC-Raum 1, Schenkenstraße 8-10, 1010 Wien

StudienServiceCenter Katholische Theologie

Wenn Sie Fragen zum Studienablauf haben, wenden Sie sich bitte an das

SSC Katholische Theologie

Schenkenstraße 8-10

1010 Wien.

Öffnungszeiten: Di, Mi, Fr: 10-12 Uhr, Do 15-17 Uhr

Öffnungszeiten im vorlesungsfreien Zeitraum: Di-Fr 10-12 Uhr

ssc-kaththeologie.univie.ac.at

StudienServiceCenter LehrerInnenbildung

Bei Fragen zu den Allgemeinen Bildungswissenschaftlichen Grundlagen wenden Sie sich bitte an das

SSC LehrerInnenbildung

Porzellangasse 4, Stiege 2,

3. Stock, Zimmer 30

1090 Wien

Öffnungszeiten (inkl. Ferien): siehe Website

ssc-lehrerinnenbildung.univie.ac.at

ÖH-Studienvertretung

Als Studierende/r der Universität Wien sind sie Angehörige der Österreichischen HochschülerInnenschaft (ÖH).

Ihre StudienkollegInnen stellen für Sie am Studienbeginn und im Laufe des Studiums viele hilfreiche Informationen zur Verfügung.

FV Katholische Theologie

Schenkenstraße 8-10

1010 Wien

Tel.: +43/1/4277 19711

Fax: +43/1/4277 19710

<http://fv-katheol.net/>

Öffnungszeiten (inkl. Ferien): siehe Website

Das erste Semester

Studienaufbau und Anmeldung zu Lehrveranstaltungen und Prüfungen

Am Weg bis zum Studienabschluss müssen Sie eine Reihe von Prüfungen ablegen. Das Studium besteht aus **Modulen**, die sich aus mehreren Lehrveranstaltungen und/oder Prüfungen zusammensetzen.

Lehrveranstaltungen, Prüfungen und Module haben einen ECTS-Wert, der den durchschnittlichen Zeitaufwand der Studierenden für die erfolgreiche Absolvierung ausdrückt (**1 ECTS = 25 Stunden**). In dieser Zeit ist neben der Dauer der Lehrveranstaltung auch die Zeit für das kontinuierliche Mitlernen und die Prüfungsvorbereitung einberechnet.

Ihre **Rechte und Pflichten bei Prüfungen** finden Sie auf der Website von Student Point.

studentpoint.univie.ac.at/durchs-studium/pruefungswesen/

Um an prüfungsimmanenten Lehrveranstaltungen teilnehmen zu können, müssen Sie sich in U:SPACE anmelden. Eine **Anmeldung** ist nur innerhalb der Anmeldefrist möglich.

Sie finden alle Informationen zum Studium in **u:find**/auf der Website:

https://ufind.univie.ac.at/de/vvz_sub.html?path=155397

Die Studieneingangs- und Orientierungsphase

Allgemeines

Zu Beginn von Bachelor-, Lehramts- und Diplomstudien ist die Studieneingangs- und Orientierungsphase (STEOP) zu absolvieren. Die STEOP ermöglicht einen Einblick in das Studium und klärt über Studieninhalte und Anforderungen auf. Der Umfang der STEOP für das Bachelorstudium Religionspädagogik (katholisch) beträgt 15 **ECTS**.

Die Prüfungen der STEOP sollten Sie **im ersten Semester** absolvieren. Insgesamt werden **mindestens zwei Prüfungstermine** pro Semester angeboten.

Erst wenn alle Prüfungen der STEOP positiv bestanden wurden, können weitere Lehrveranstaltungen und Prüfungen dieses Studiums (auch Wahlmodule, Erweiterungscurricula etc.) **absolviert werden**.

Negativ beurteilte Prüfungen der STEOP dürfen Sie dreimal wiederholen. Ist auch der vierte Prüfungsantritt negativ, erlischt die Zulassung zu diesem Studium mit dem Prüfungsdatum. Sie können in diesem Fall die Zulassung für das Studium erst wieder für das drittfolgende Semester nach Erlöschen der Zulassung beantragen.

Module und Prüfungen der Studieneingangs- und Orientierungsphase:

Modul und Prüfung	Informationen:
<p>StEOP-Modul I: Einführung in Theologie und Religionswissenschaft für Studierende der Religionspädagogik (10 ECTS)</p> <p>Link zum Vorlesungsverzeichnis: Ab 15.01.</p>	<p>Das Modul dient zur Einführung in grundlegende Fragestellungen und Arbeitsweisen der Religionspädagogik.</p> <p>Für das Modul werden folgende vier unterstützende Lehrveranstaltungen angeboten:</p> <p>VO Einführung in die Katholische Theologie I (3 ECTS)</p> <p>Für die Vorlesung ist keine Anmeldung erforderlich, sondern erst für die Modulprüfung.</p> <p>VU Theologische Enzyklopädie (3 ECTS)</p> <p>Für diese Lehrveranstaltung ist eine Anmeldung über U:SPACE erforderlich.</p> <p>VO Einführung in die Vergleichend-Systematische Religionswissenschaft (3 ECTS)</p> <p>Für die Vorlesung ist keine Anmeldung erforderlich, sondern erst für die Modulprüfung.</p> <p>PS Einführung in das wissenschaftliche Arbeiten (1 ECTS)</p> <p>Für diese Lehrveranstaltung ist eine Anmeldung über U:SPACE erforderlich: <u>Anmeldefrist:</u> 06.02.2017, 10 Uhr bis 27.02.2017, 10 Uhr. <u>Abmeldefrist:</u> endet am 31.03.2017 um 23:59 Uhr.</p>
<p>STEOP-Modul II: Allgemeine Bildungswissenschaftliche Grundlagen: Professionalität und Schule (5 ECTS)</p> <p>Link zum Vorlesungsverzeichnis: Ab 15.01.</p>	<p>Sie erhalten eine Einführung in die grundlegenden Fragen des Berufs und der Institution Schule - unter besonderer Berücksichtigung des österreichischen Schulsystems mit Schwerpunkt auf der gesamten Sekundarstufe. Sie sind auf dieser Grundlage und durch die weiteren Lehrinhalte in der Lage, Ihre eigene Studien- und Berufsperspektive im Spannungsfeld von persönlichen Absichten, professionellen Herausforderungen und gesellschaftlicher Verantwortung wissenschaftlich fundiert zu reflektieren.</p> <p>Zur Vorbereitung auf die Modulprüfung wird eine Vorlesung angeboten.</p>

Der weitere Verlauf des Studiums

Vorbereitung auf weitere Prüfungen des ersten Semesters

Bereits während der STEOP sollten Sie sich auf folgende Prüfungen vorbereiten, die Sie unmittelbar nach der Absolvierung der STEOP ablegen sollen. Dann bleiben Sie im ersten Semester in der Regelstudienzeit und können sich auch rechtzeitig für die Prüfungen bzw. prüfungsimmanenten Lehrveranstaltungen des Folgesemesters anmelden.

Modul und Prüfung	Informationen:
BAM 01: VO Historische und systematische Grundlagen von Bildungstheorie und Bildungsforschung, (2 ECTS)	<p>In der ersten Hälfte des Semesters wird ein beispielhafter, historisch orientierter Überblick über Erziehungs- und Bildungsfragen in ihrer Zeit gegeben (antike und mittelalterliche Positionen; Übergang in die Moderne u.a. mit Rousseau und Herbart; "aktuelle" Position(en)).</p> <p>Der zweite Teil des Semesters soll genutzt werden, um für die Schulpraxis zentrale Elemente und Konzepte im Lichte der vorgestellten Positionen und darüber hinaus zu erarbeiten. Dazu gehören Konzepte von Schule und Unterricht (Was ist das denn?), Schüler_in und Lehrperson, aber auch Anerkennung und Macht. Die Vorlesung schließt mit einem Ausblick in Möglichkeiten und Grenzen der Bildungsforschung.</p> <p>LINK zum Vorlesungsverzeichnis (ab 15. Januar)</p>
BAM 01: VO Individuums- und entwicklungspsychologische Grundlagen von Bildung und Lernen (3 ECTS)	<p>1) Grundlagen: Rolle der Psychologie in der LehrerInnenbildung</p> <p>2) Methoden empirisch pädagogisch-psychologischer Forschung</p> <p>3) Entwicklungs- & bildungspsychologische Grundlagen des Lernens & Lehrens (Kognitive & altersspezifische Bedingungen; Emotionale & Motivationale Bedingungen; Soziale & kontextuelle Bedingungen; Auffälligkeiten im Erleben, Verhalten & Lernen; Lehrerpersönlichkeit).</p> <p>LINK zum Vorlesungsverzeichnis (ab 15. Januar)</p>
BAM 01: Weitere Lehrveranstaltungen	<p>Je nach Angebot sind je eine Lehrveranstaltung aus Gruppe A und aus Gruppe B im Gesamtumfang von 8 ECTS zu absolvieren:</p> <p>A:</p> <p>VU, Inklusive Schule und Vielfalt, 3 SSt/5 ECTS</p> <p>VO, Schulforschung und Unterrichtsforschung, 2 SSt/3 ECTS</p> <p>PS, Schul- und Unterrichtsforschung, 2 SSt/3 ECTS</p>

	<p>B:</p> <p>VO Bildung und Geschichtlichkeit, 2 SSt / 5 ECTS</p> <p>VO oder PS, Bildung und Politik, 2 SSt / 5 ECTS</p> <p>VO oder PS, Individuum und Entwicklung, 2 SSt / 5 ECTS</p> <p>VO, Theorie -Praxis - Transformation, 5 ECTS</p> <p>VO oder PS, Menschenbilder und -konstruktionen, 2 SSt / 5 ECTS</p> <p>VO oder PS, Erziehung und Kultur, 2 SSt / 5 ECTS</p> <p>VO Beratung und Persönlichkeitsentwicklung, 2 SSt / 5 ECTS</p> <p>VO oder PS, Biografie und Lebensalter, 2 SSt / 5 ECTS</p> <p>VO oder PS, Gesellschaft und soziale Veränderung, 2 SSt / 5 ECTS</p>
--	--

Nachfolgende Semester

Empfohlener Weg durch das Bachelorstudium Religionspädagogik mit dem Schwerpunkt Katholische Religionspädagogik:

http://ssc-kaththeologie.univie.ac.at/fileadmin/user_upload/SSC/SSC_kath/Neue_Versionen_WS_2015/BA_RP_SPKRP_2015_Weg.pdf

Empfohlener Weg durch das Bachelorstudium Religionspädagogik mit dem Schwerpunkt Pädagogik der Religionen:

http://ssc-kaththeologie.univie.ac.at/fileadmin/user_upload/SSC/SSC_kath/Neue_Versionen_WS_2015/BA_RP_SPPdR_2015_Weg.pdf